

# Bienvenue au Forum romand de la FSEA!

Morges, le 10 novembre 2022

**S V E B** ■ Schweizerischer Verband für Weiterbildung  
Fédération suisse pour la formation continue  
**F S E A** ■ Federazione svizzera per la formazione continua  
Swiss Federation for Adult Learning

# Qui sommes-nous ?



**Caroline Meier**

Directrice du  
secrétariat romand  
de la FSEA



**Simon Franzen**

Président du Forum  
romand de la FSEA  
Directeur du CVPC



**Sandra Bissig Lula**

Vice-présidente  
du Forum romand  
de la FSEA

Cheffe de projet pour  
le développement digital  
CIP Tramelan

# Programme de la journée

- Présentation de Sandra Bissig, vice-directrice du CIP, sur l'évolution de la demande en Suisse.
- Présentation des résultats de l'enquête auprès des prestataires, FSEA.
- Point de vue des réseaux.

## **10h45 – 11h Pause café**

- Ateliers en sous-groupes.

## **12h – 13h30 Pause de midi**

- Intervenant-e-s en ligne de la France et du Canada.
- Table ronde.

## **15h15 Fin de la journée et apéro !**

# Comment évolue la demande de formation continue en Suisse ?

# Cinq principes de la loi

**Responsabilité  
individuelle**

**Qualité assurée  
par le  
prestataire**

**Concurrence**

**Prise en  
compte des  
acquis**

**Egalité des  
chances**



# Deux regards

Entreprise



Individuel



# Micro-Credentials





# REMERCIEMENTS

# Aperçu des développements actuels sur le marché suisse de la formation continue

## RÉSULTATS DE L'ENQUÊTE AUPRÈS DES PRESTATAIRES 2022

11 novembre 2022

Annika Ribordy, Sofie Gollob

S V E B ■ Schweizerischer Verband für Weiterbildung  
Fédération suisse pour la formation continue  
F S E A ■ Federazione svizzera per la formazione continua  
Swiss Federation for Adult Learning

# Enquête FSEA auprès des prestataires 2022

- Enquête en ligne auprès d'environ 2'500 prestataires de formation continue,  
avril - mai 2022.
- N = 211.
- **Thèmes principaux :**
  - **Dimensions du marché de la formation des adultes**  
(la situation économique, la demande, l'offre, le personnel).
  - **Changements au niveau de l'organisation.**
- Ces résultats ont été approfondis dans 3 groupes de discussions  
(un groupe en Romandie).

# Situation économique

Comment jugez-vous la situation économique de votre institution?

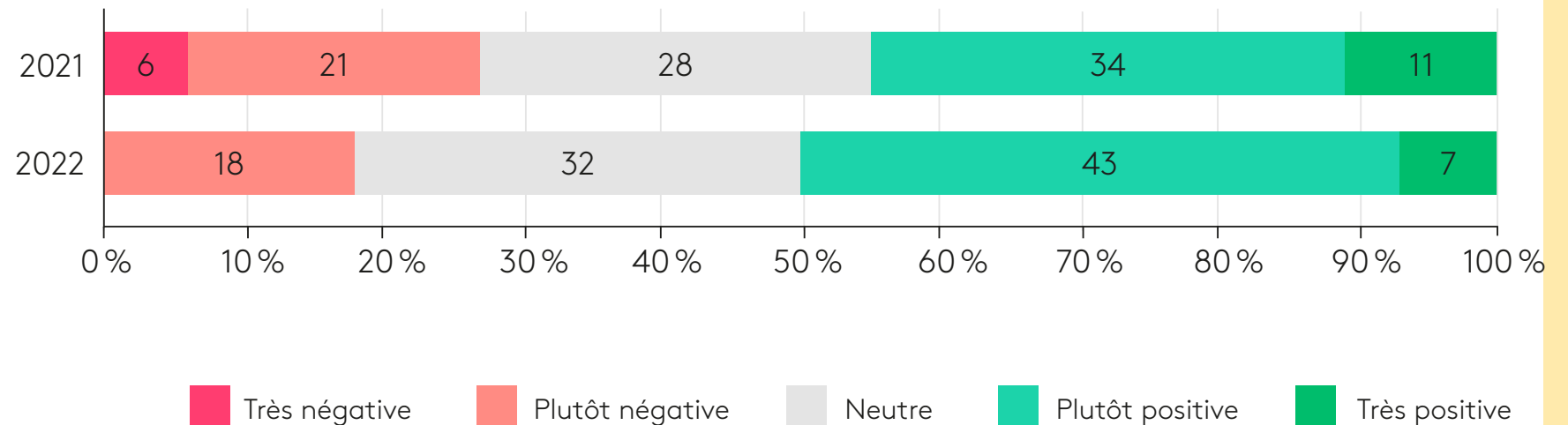


Fig. 2 :  
estimation de la situation économique. (N=206-207, valeurs en pourcentage arrondies)

© FSEA, 2022

# Évolution de la demande

Comment jugez-vous l'évolution de la demande ?

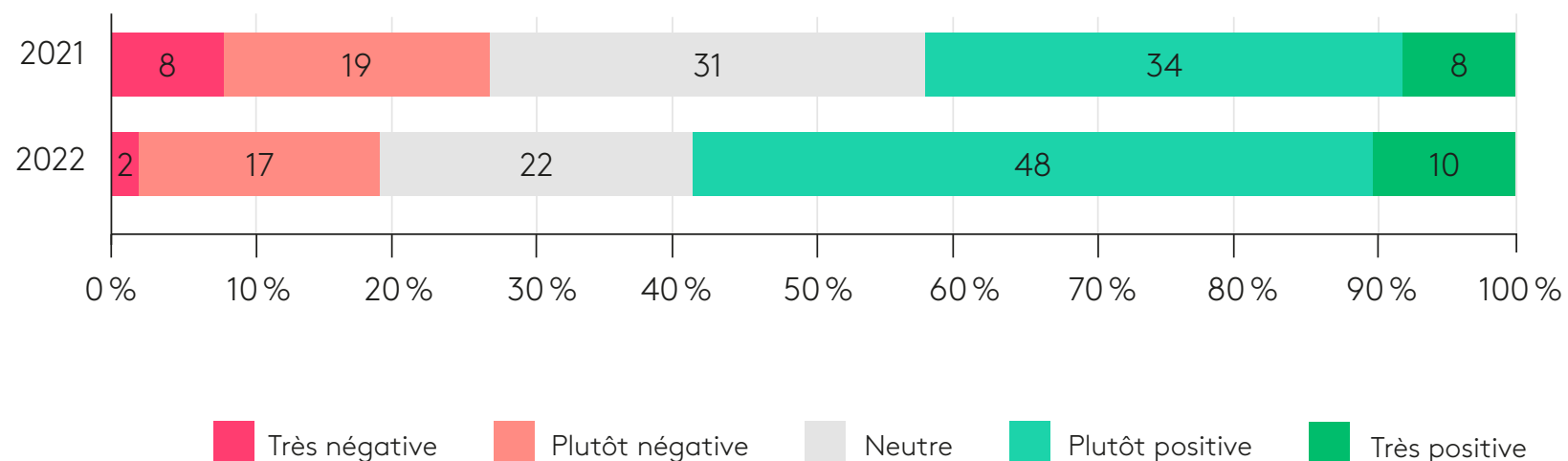


Fig. 5 :  
évaluation de l'évolution de  
la demande (N=209, valeurs en  
pourcentage arrondies)

© FSEA, 2022

# Quelques chiffres sur la pression au niveau organisationnel

**50-60%** des prestataires considèrent que la pression du changement au niveau de l'organisation est actuellement forte à très forte.

**76%** indiquent que la pression du changement a augmenté en raison de la pandémie de Coronavirus.

# Pression dans le domaine de la planification de l'offre et du programme

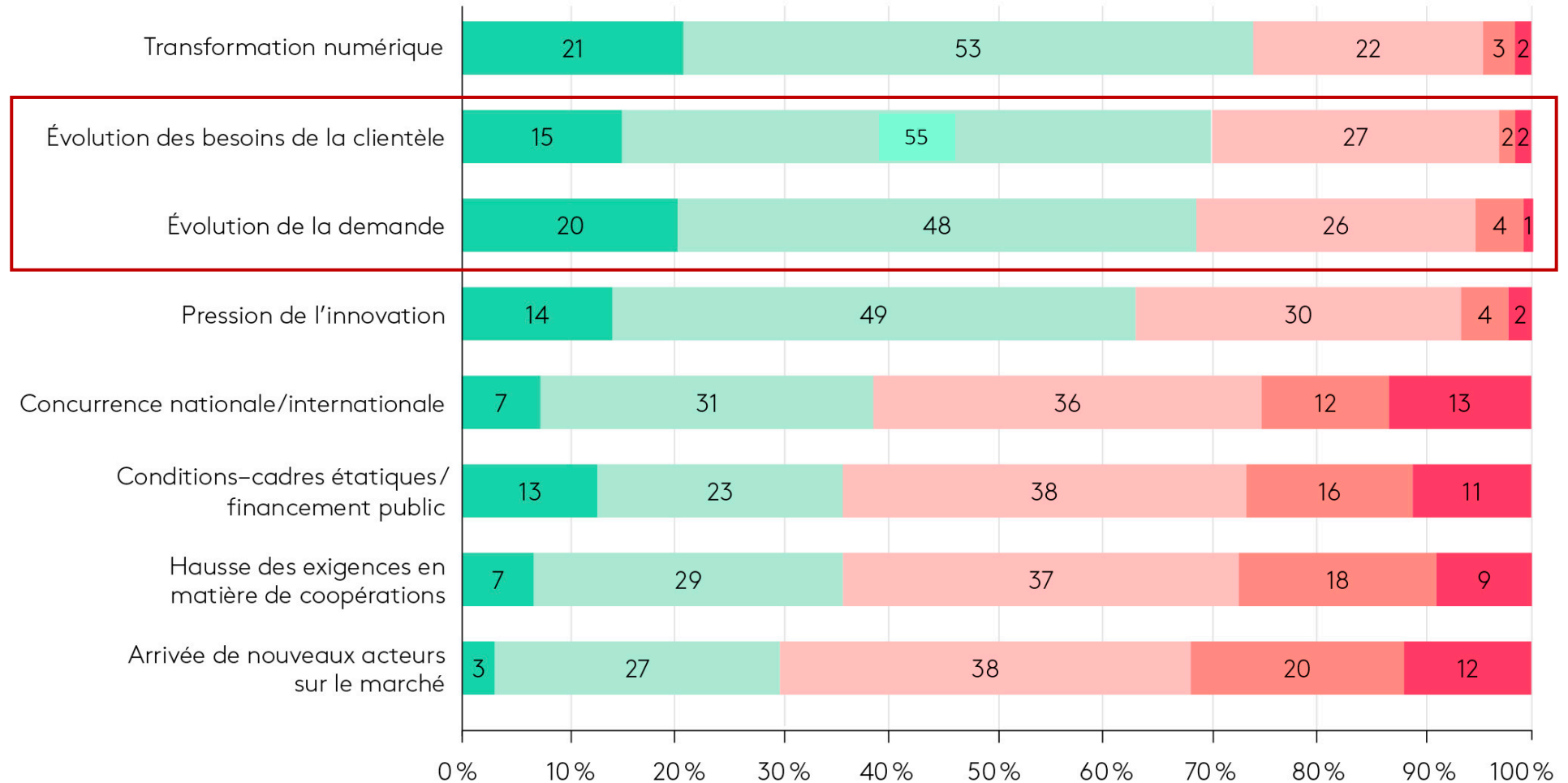


Fig. 3:  
Pression du changement par des  
facteurs externes (N=211).

■ Très élevée   
 ■ Plutôt élevée   
 ■ Plutôt faible   
 ■ Très faible   
 ■ Aucune pression

# Comment les besoins des client-e-s ont-ils évolué ?

- Besoin d'offres adaptées et flexibles

*«J'aimerais pouvoir répondre de manière plus ciblée aux besoins exprimés par les entreprises. Le problème, c'est que les entreprises ne réagissent pas très bien à la formation.*

*Elles ont toujours peur qu'on veuille leur vendre quelque chose, et elles y sont très sensibles, à moins qu'elles n'en aient elles-mêmes envie».*



# Comment les besoins des client-e-s ont-ils évolué ? (2/2)

- Besoin d'accompagnement

*«Mais nous constatons aussi un changement dans le besoin fondamental des participants. Ils cherchent à s'identifier aux organisations, à être perçus, à être pris en charge. Et cela n'est possible que si le formateur se sent lui aussi responsable d'accompagner les gens, tout au long du parcours du client.»*

# Beaucoup de changements au niveau de l'organisation

**90%** des prestataires procèdent à des modifications des structures organisationnelles et des processus.

**80%** mettent en œuvre des changements dans le domaine de la planification de l'offre et du programme.

**54%** procèdent à une réorientation stratégique.

# Étendue du changement

Selon vous, quelle est l'ampleur du changement actuellement mis en oeuvre/planifié pour les structures et processus organisationnels?

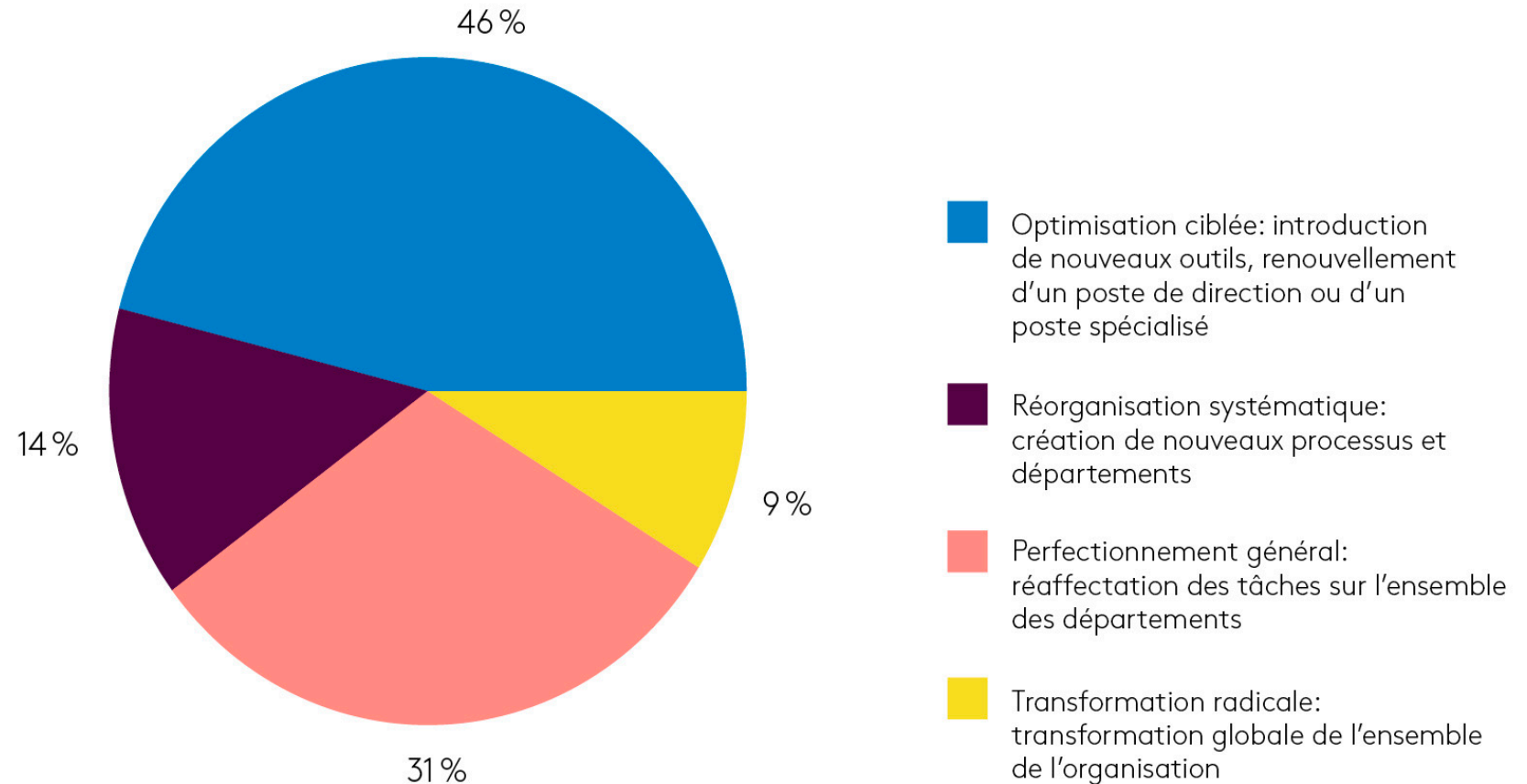


Fig. 7:  
Mesures pour la mise en œuvre des changements (N=186/185).

# Objectifs des ajustements structurels

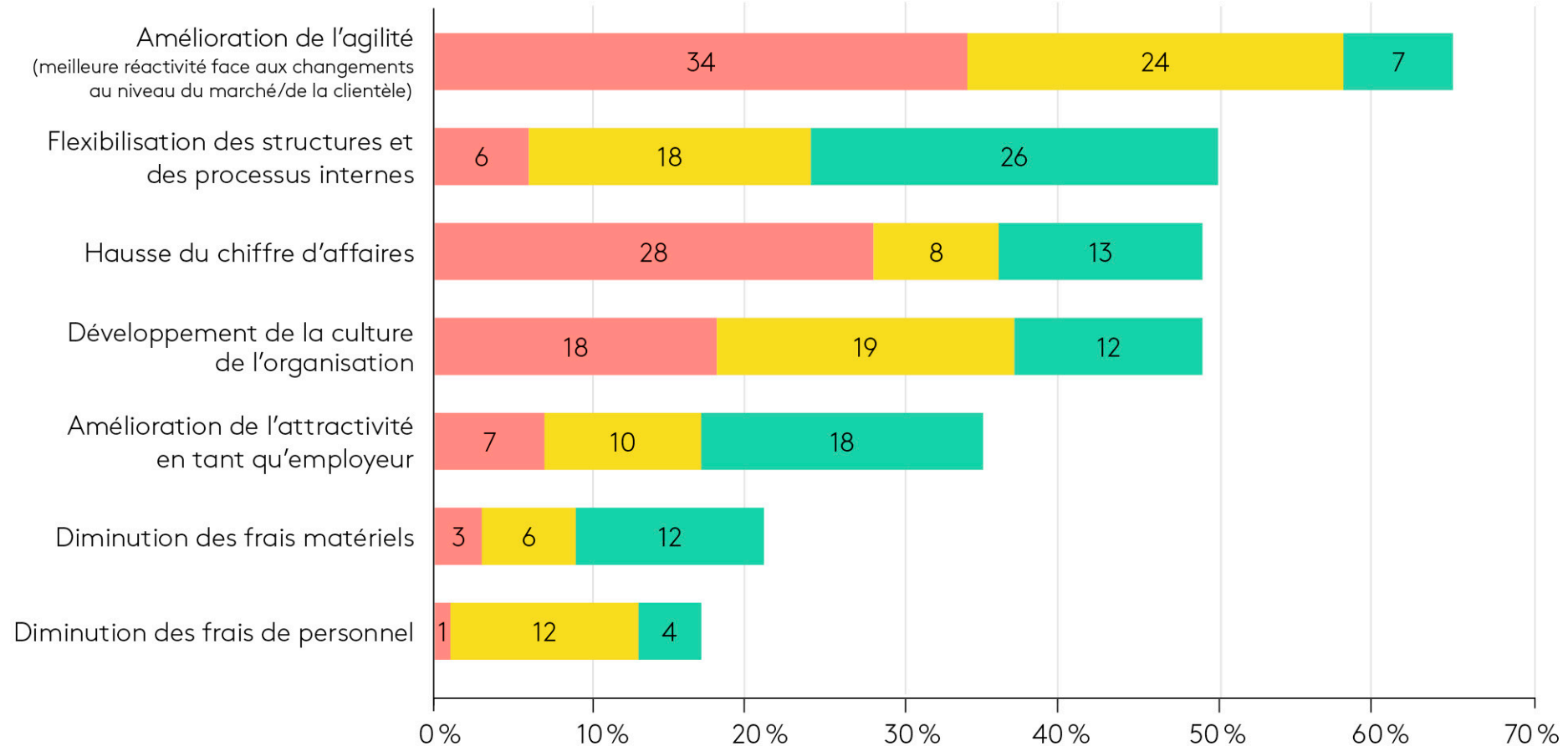


Fig. 8:  
Objectifs du changement des structures  
et processus organisationnels (N=114).

■ Première priorité   ■ Deuxième priorité   ■ Troisième priorité

# Objectifs des ajustements stratégiques

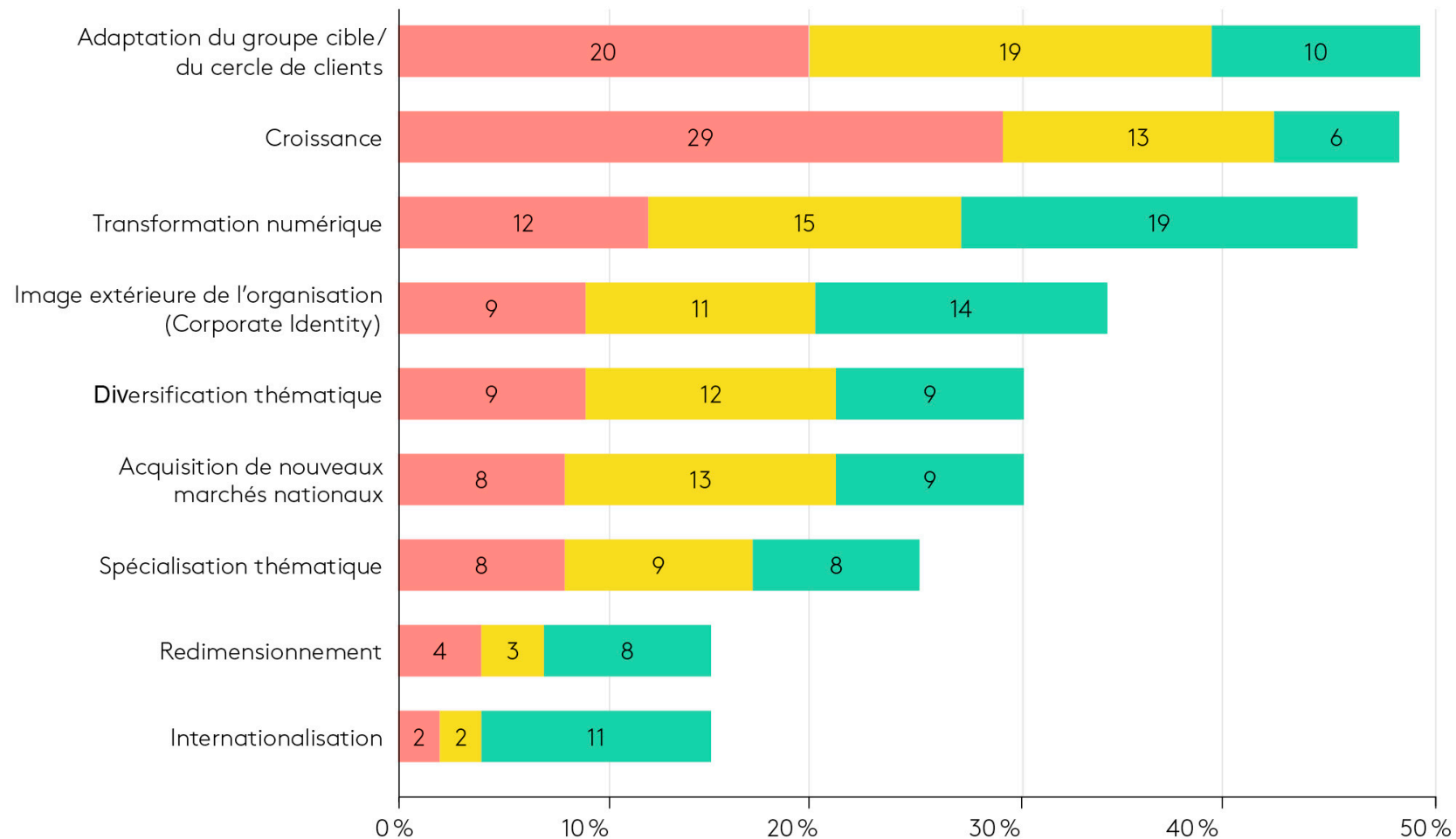


Fig. 9:  
Objectifs de la réorientation stratégique (N=101).

■ Première priorité   ■ Deuxième priorité   ■ Troisième priorité

# Conclusions

- Une grande partie de la formation des adultes se trouve actuellement dans une phase de transformation.
- Forte pression pour le changement au niveau organisationnel en raison de l'évolution de la demande et des besoins d'apprentissage.
- Les prestataires de formation pour adultes se concentrent actuellement sur l'augmentation de leurs revenus et sur la croissance.

# Pour trouver les informations

- **Publication des résultats de l'enquête auprès des prestataires 2022:**
  - Rapport sur le développement du secteur de la formation continue :  
[Observatoire de la formation continue FSEA](#)
  - Étude sur les changements au niveau organisationnel :  
[FOCUS Formation continue](#) (paraîtra en français en décembre 2022)
- **Autre étude de l'observatoire sur les prestataires actifs dans le domaine des compétences de base :**
  - [Vers le rapport CB 2022](#)

# Merci beaucoup pour votre attention !

**Fédération Suisse pour la formation continue**

Rue de Genève 88b

1004 Lausanne

[Annika.ribordy@alice.ch](mailto:Annika.ribordy@alice.ch)

[Sofie.gollob@alice.ch](mailto:Sofie.gollob@alice.ch)

022 994 20 13

[www.alice.ch](http://www.alice.ch)

S V E B



Schweizerischer Verband für Weiterbildung  
Fédération suisse pour la formation continue

F S E A



Federazione svizzera per la formazione continua  
Swiss Federation for Adult Learning





# Coordination romande pour la formation de base des adultes

*Daniele Beltrametti - coordinateur*

Forum romand FSEA  
10 novembre 2022

# Evolution de la demande

- Le covid a eu un impact important sur la formation de base
  - ↳ Compétences de base = prérequis accéder à la formation à distance
  - ↳ Accélération de la digitalisation : augmentation des exigences en matière de compétences numériques
- Automne 2022: retour à la « normalité »
- Loi fédérale sur la formation continue et augmentation financements message FRI 2021-2024:
  - ↳ impact sur l'offre et la demande
  - ↳ mise en place de nouveaux dispositifs cantonaux (renforcement de la demande)

# Forum Romand

## 10.11.2022



### Evolution des systèmes de formation continue :

- possibilités de se former de manière autonome
- formules d'e-learning
- approches d'autoformation
- parcours individualisés
- reconnaissance de l'expérience (totale ou partielle)
- qualifications reliées à des compétences (suppléments aux diplômes)
- financement de la demande

→ *plus proches des besoins du marché*

→ *centré sur des apprentissages directement reliés à la pratique*

→ *sentiment augmenté d'efficience en regard des investissements consentis*

# Forum Romand

## 10.11.2022



### **Demande de formation et évolution stratégique des centres de formation:**

- raccourcissement des temps de formation synchrones
  - impact accru de l'alternance
  - phases asynchrones permettant d'allonger si nécessaire les durées totales des formations
  - enrichissement du processus d'engagement
  - demandes d'accompagnement comme alternative à la « transmission »
  - articulation entre le temps individuel et le temps collectif
  - rapport plus positif à l'évaluation
- *nouvelles compétences des formateur.trice.s d'adultes*
- *nouvelle définition des descriptifs de fonction*
- *révision des temps de travail des formateurs.trice.s d'adultes*
- *augmentation des temps de coordination entre formateur.trice.s d'adultes*

L'ARFOR a pour mission de réunir les professionnels de la formation d'adultes afin qu'ils puissent partager, se développer et valoriser leurs expériences.

Depuis 23 ans † Env. 400 membres † Page  1800 followers

# Annuaire digital des membres



MON PROFIL

DÉCONNEXION

**FILTRES** [Réinitialiser](#)

communication

**Région(s) d'intervention**

- Berne
- Fribourg
- Genève
- International
- Jura
- Neuchâtel
- Suisse Alémanique
- Suisse Italienne

**Domaines d'activité**

Choisir un domaine d'activité

**Langues**

- Allemand
- Anglais
- Autre

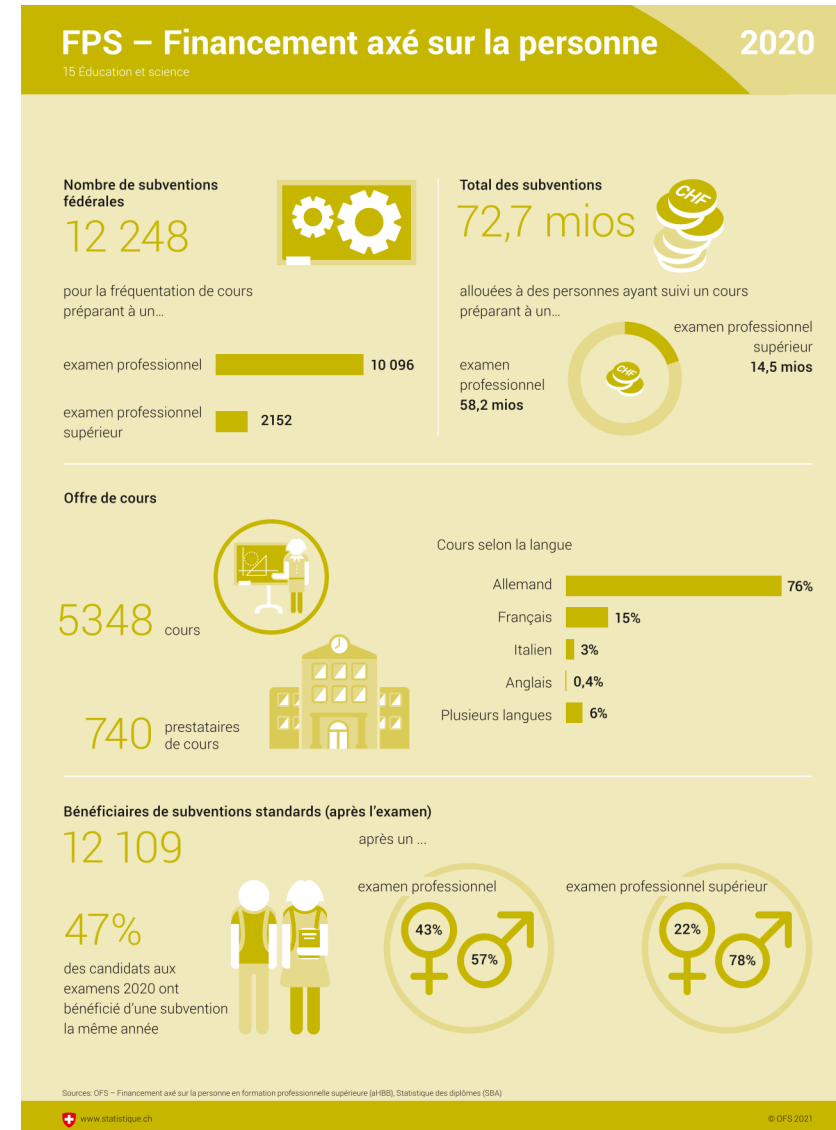
**Manila Marra**  
Formatrice - Thérapeute et Responsable de Formation  
Communication  
Leadership / Management  
Formation de formateur

**Gabriela Leone**  
Formatrice, coach et consultante  
Ressources humaines  
Leadership / Management  
Communication

**François Aubert**  
Consultant, Formateur et Business Coach  
Leadership / Management  
Vente  
Négociation

# Financement axé sur la personne

- Changement de paradigme
  - Entreprise -> Individus
- Différences selon la langue
- Frais d'examen non-pris en compte
- Succès? Oui mais...



# L'évolution de la formation



- Impact du financement axé sur la personne
- Parenthèse Covid presque fermée, désormais
- Deuxième trimestre 2022 catastrophique pour les centres de formations
  - Apprenants et apprenantes focalisés sur un été «normal»
- Reprise actuelle, avec des effets attendus en 2023



Fédération suisse pour la formation continue FSEA  
Rue de Genève 88b  
1004 Lausanne

[fsea@alice.ch](mailto:fsea@alice.ch)  
022 994 20 10  
www.alice.ch

Nous restons à votre disposition afin  
de répondre à toutes vos questions éventuelles

S V E B ■ Schweizerischer Verband für Weiterbildung  
F S E A ■ Fédération suisse pour la formation continue  
F S E A ■ Federazione svizzera per la formazione continua  
F S E A ■ Swiss Federation for Adult Learning