



anders kompetent

zukunft gestalten lernen

# NACHHALTIGKEIT IN DER EIGENEN INSTITUTION

SANDRA WILHELM, 25. JANUAR 2024

# Check-in

Wir starten...

anders kompetent

Was darf hier passieren, um dir nachher  
ein Lächeln auf die Lippen zu zaubern?



andere kompetent

zukunft gestalten lernen

1. EINTAUCHEN INS THEMA
2. GEDANKENAUSTAUSCH IM  
«CONVERSATION CAFÉ»
3. IMPULSE FÜR DIE  
INSTITUTIONEN
4. WRAP-UP UND AUSBLICK

# NACHHALTIGKEIT IN DER EIGENEN INSTITUTION

SANDRA WILHELM, 25.1.2024

# Leben wir, was wir lehren?

Eine Behauptung als Ausgangslage

«Eine Bildungseinrichtung ist so etwas wie ein Stück vorweggenommene Zukunft des demokratischen und auf Nachhaltigkeit orientierten Zusammenlebens von Menschen.»

anders kompetent



# Bildungsziel von BNE

BNE im Lehrplan 21 | [Link](#)

Bildung soll den Menschen helfen, den eigenen Platz in der Welt zu **reflektieren** und darüber nachzudenken, was eine Nachhaltige Entwicklung für die eigene Lebensgestaltung und das Leben in der Gesellschaft bedeutet.

Es geht darum, **Wissen und Können** aufzubauen, das die Menschen befähigt, Zusammenhänge zu verstehen, sich als eigenständige Personen in der Welt zurechtzufinden, Verantwortung zu übernehmen und sich aktiv an gesellschaftlichen Aushandlungs- und **Gestaltungsprozessen** für eine ökologisch, sozial und wirtschaftlich Nachhaltige Entwicklung **zu beteiligen**.

anders kompetent



# Begriffsklärung

Die UN-Agenda 2030 mit 17 Nachhaltigkeitszielen | [Link](#)





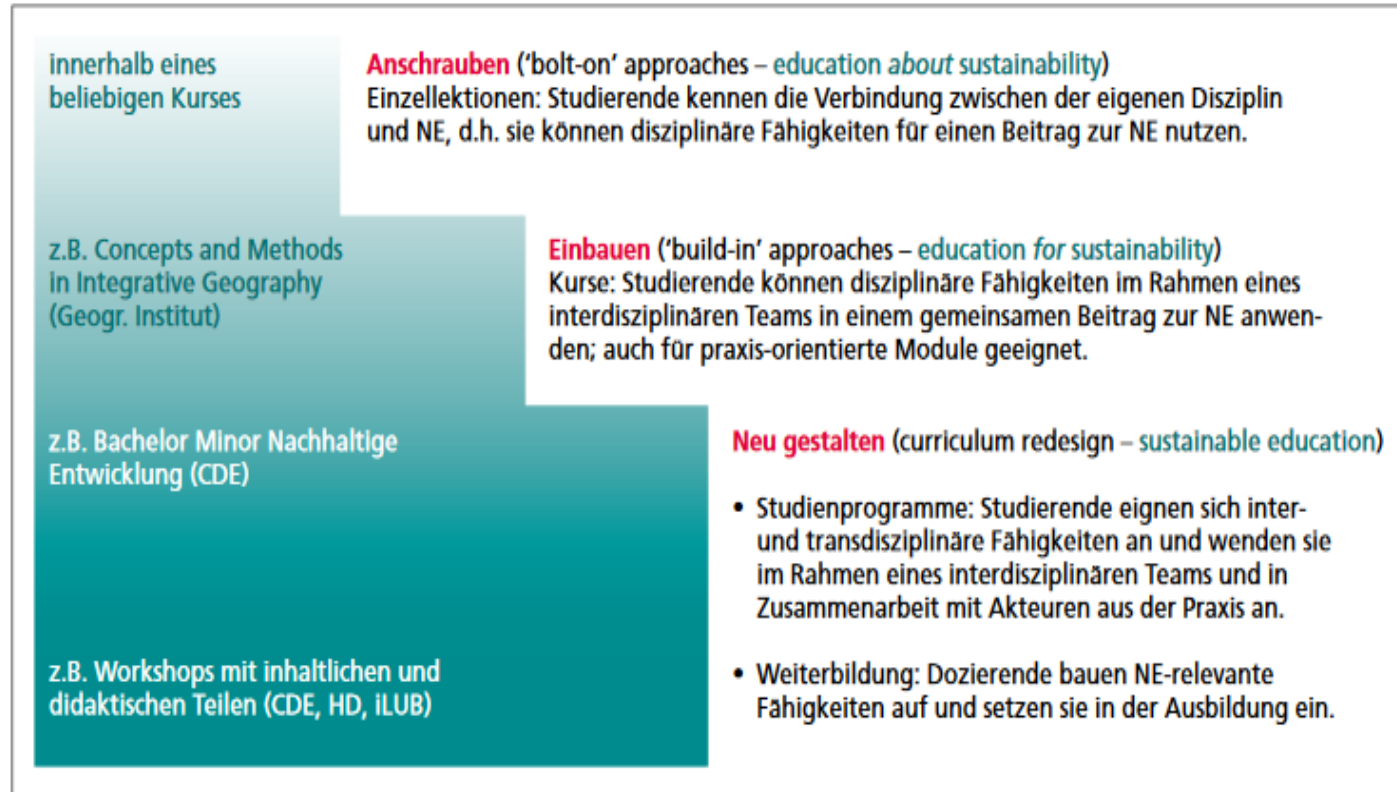
andere kompetent

zukunft gestalten lernen

# «CONVERSATION CAFÉ»

# Integration von Nachhaltiger Entwicklung

Intensitätsstufen (Sterling & Thomas, 2006) und institutionelle Veränderungen



→ *Verbindung Disziplin-Nachhaltigkeit*  
*Doing things better*

→ *«Cours transversal»*  
*Doing better things*

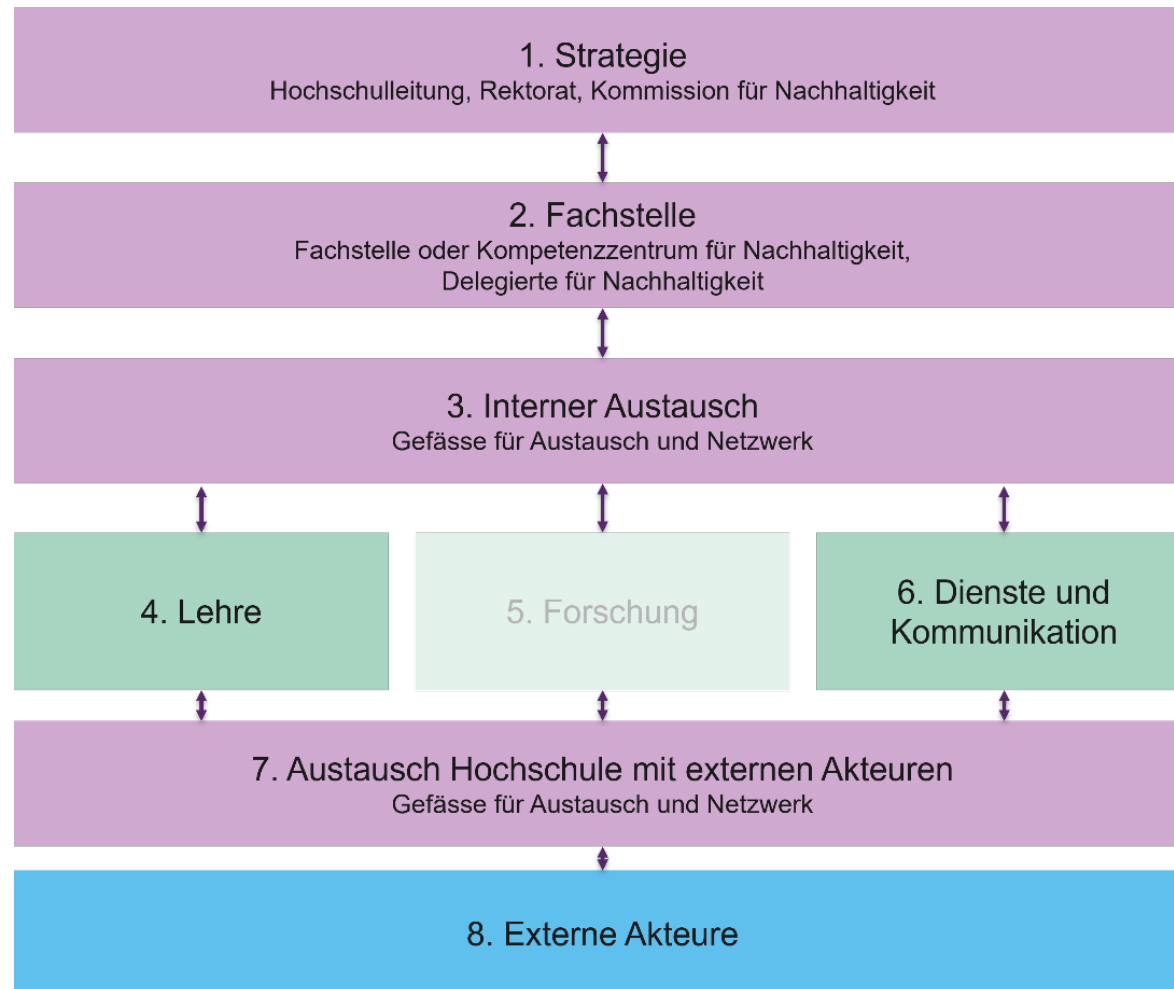
→ *Neues Studienangebot*  
*Seeing things differently*

**Abbildung 5:** Intensitätsstufen der Integration von Nachhaltiger Entwicklung in die Lehre — mit Beispielen aus der Universität Bern (verändert nach Sterling und Thomas 2006).



# Whole Institution Approach

Die Integration von Nachhaltigkeit in die Lehre betrifft die ganze Bildungsinstitution (BAFU, OST)



alle Ebenen der Institutionen sind vom Prozess der Integration von Nachhaltigkeit in die Lehre betroffen und für die Umsetzung relevant

in Anlehnung an Modell der Universität Tübingen,  
Schopp et al. (2020)

## Verwendete Literaturquellen

- Herweg, K., Zimmermann, A.B., Lundsgaard Hansen, L., Tribelhorn, T., Hammer, T., Tanner, R.P., Trechsel, L., Bieri, S. & Kläy, A. (2016). Nachhaltige Entwicklung in die Hochschullehre integrieren — Ein Leitfaden mit Vertiefungen für die Universität Bern. Grundlagen. Bern: Universität Bern, Vizerektorat Qualität, Vizerektorat Lehre, Centre for Development and Environment (CDE), Bereich Hochschuldidaktik & Lehrentwicklung, und Bern Open Publishing (BOP).
- Schopp, K., Bornemann, M. & Potthast, T. (2020). The Whole-Institution Approach at the University of Tübingen: Sustainable Development Set in Practice. *Sustainability*, 12, 861; <https://doi.org/10.3390/su12030861>
- Sterling, S.R. & Thomas, I. (2006). Education for sustainability: The role of capabilities in guiding university curricula. *International Journal of Innovation and Sustainable Development* 1(4): 349–370.

# anders kompetent

zukunft gestalten lernen

[sandra.wilhelm@anderskompetent.ch](mailto:sandra.wilhelm@anderskompetent.ch)